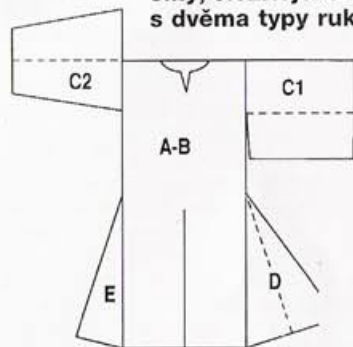
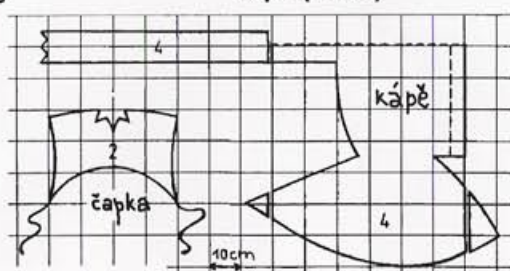


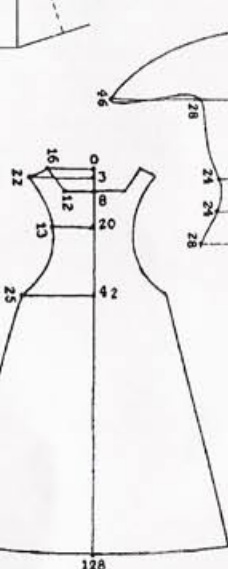
Jiný, složitější střih haleny s dvěma typy rukávů



Kápě (kukla)

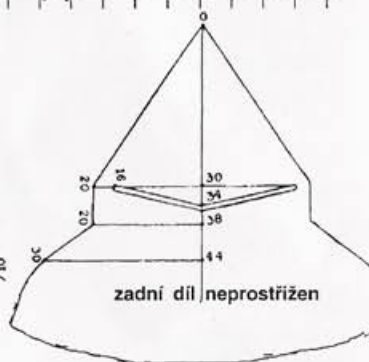


Svrchní šaty

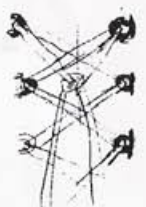


Zdobení oděvu

Lemujeme pruhy látky jiné barvy, např. saténem, kombinovanými s ozdobnými (krajkovými) stužkami, ornamenty možno vytvořit našítím tenkého prýmku třeba zlatého, stříbrného.



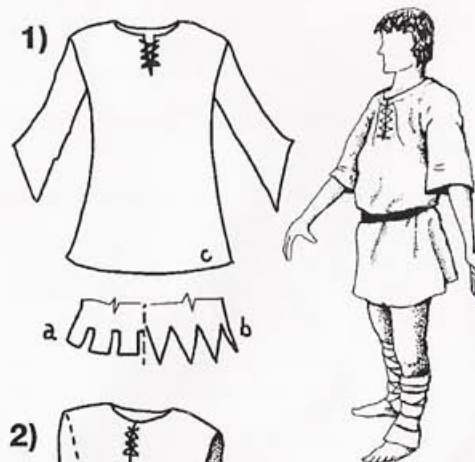
způsob šněrování přes našitá očka (kroužky, podložky pod srouby)



tmavě modré s bílou či stříbrnou aplikací



Jednoduché středověké oblečení



1) Základem mužského oděvu je volná košile - halena, dlouhá přibližně po kolena (po přepásování do půl stehen), může být i delší.

Klasickou halenu vytvoříme ze dvou obdélníků (zadní a přední díl), které je dobré trochu v pase zúžit. Fantazii se meze nekladou, takže spodní okraj můžeme ozdobit hradbičkami (a) nebo špicemi (b). Avšak v jednoduchosti je krása, a proto postačí jen decentní lemování (c). Rukávy ušijeme buď klasicky rovné, dlouhé či krátké, také se mohou zužovat nebo naopak rozšiřovat.

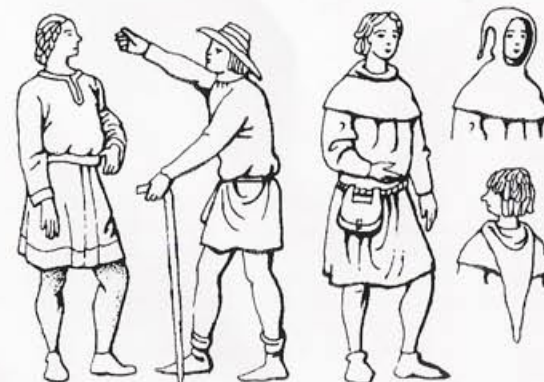
Možností je i přešíť staré dostatečně dlouhé jednobarevné košile (bavlněné, lněné - ne silon apod. - o materiálu bude zmínka dále). Stačí odpárat límec a manžety, sešít předek, vyrobit šněrování a olemovat.



2) Toto je snad nejjednodušší varianta vůbec (možná kromě bederní roušky). Stačí vzít dlouhý pruh látky širší ramen, přehnout ho v půlce a udělat díru na hlavu, je možno však opět sešít z předního a zadního obdélníkového dílu (nebo z více dílů, chceme-li kombinovat barvy). Sešněrování na bocích (může být napevno našité) je pak čistě nadstandardní pro větší pevnost celého výtvaru.

Kalhoty se nosily úzké (kamaše), stačí tedy jakékoli plátěné úzké kalhoty, možno též použít elastické kamaše (maminky znají jako legíny - nejde o indiánské). Jednobarevné, ne vzorované, je možno sešít je ze dvou různobarevných půlek.

3) Kápě (kukla) je častý doplněk gotického oděvu, mužského i ženského. Je jich několik typů, přiléhavější či volnější, někdy vzadu vyběhají v dlouhý úzký konec. Samotná kapuca ať už kteréhokoli druhu je připojena ke kruhovému dílu, který může být zakončen jednoduchým lemem, případně hradbičkami nebo špicemi. Působivé je použití cvočků přiměřeného vzhledu.



Další střihy halen i kápí jsou uvedeny na dalších stranách

Středověký ženský oděv se skládal ze spodní a svrchní části, to nám nabízí několik možností poměrně věrného napodobení:



1)

1) Vypasované šaty - střih Ž1, Ž2, Ž3, se širokou sukni, jednobarevné, ozdobené např. lemováním, šněrováním, s rukávy krátkými i dlouhými různých typů. Mohou mít i širší ramínka. Přepásané na bocích opaskem nebo kroucenou šňůrou např. vlněnou, může být dvoubarevná třeba podle barev šatů a lemování.

Spodní šaty je v tomto případě možno nahradit tričkem s dlouhým rukávem, bílým i barevným, sladěným se šaty.



rukávy mohou být krátké (i ramínka), dlouhé úzké nebo zvonové

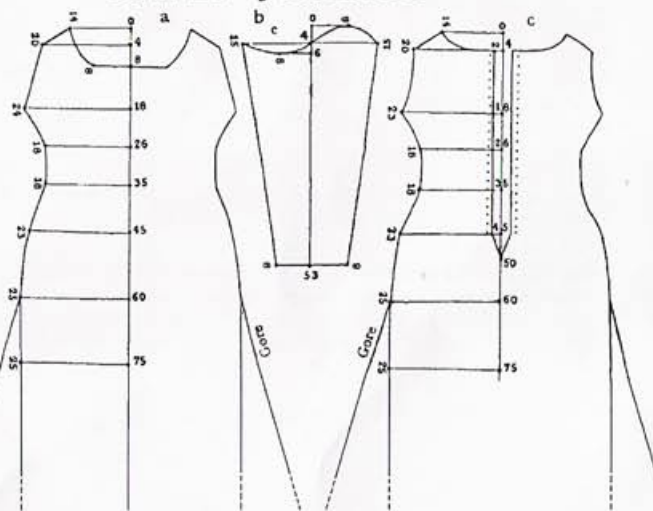
2) Košile stejného střihu a zdobení jako mužská, dlouhá asi ke kolenům, rukávy libovolné.

Spodní šaty zde lze nahradit jednobarevnou širokou delší sukni, aspoň do půl lýtek, ale lépe ke kotníkům a tričkem, nejlépe stejné barvy jako sukni. Také je možno použít už ušité indiánské šaty.

3) Přehoz podobný mužskému obleku č. 2 z předchozí strany, možno opět ozdobit lemováním či jinou aplikací (viz. dále).

Lze použít opět přes indiánské šaty nebo jakékoli jiné, pokud možno s co nejmenším obsahem umělých tkanin.

střih Ž1 - jednodušší



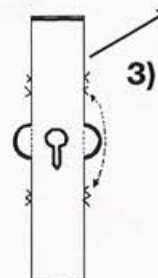
a) přední díl, b) rukáv, c) zadní díl (může být i obráceně)

Čapka a závoj (plachetka) s věnečkem

byly běžným doplňkem ženského oděvu. Střih na čapku je na zadní straně vedle střihů kápí. Závoje byly různé široké pruhy látky dlouhé i 2 m. Možný je i polokruhový tvar. Věneček se mohl nosit samostatně nebo přes závoj. Je to srolovaný pruh látky jedné barvy spirálovitě obtočený stuhou barvy jiné (mohou mít barvy šatů). Nosily se i různé čelenky.



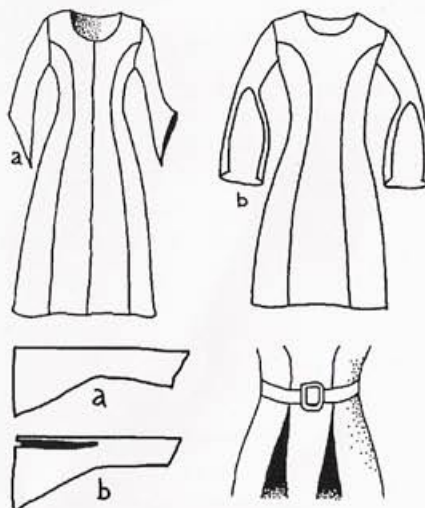
2)



3)



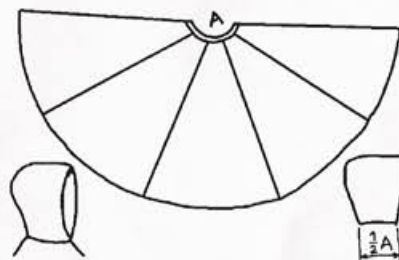
střihy Ž2, Ž3



Zde jsou náčrty dvou princesových střihů, které běžně koupíme v obchodě. Drobná rada: pokud budete šít cokoliv a hlavně tyto šaty, které mají hodně dílů, ze sametu, tak si dejte pozor na směr chlupů látky, tedy ať máte všechny díly nastříhané ve stejném směru chlupů, pokud ovšem nechcete mít šaty, kde některé díly vypadají tmavě a jiné světle, což se samozřejmě dá občas i využít. Dále je důležité myslet na nechání rezervy na švy a celkové vypasování. Pokud máme málo látky na bohatou sukni, je možné asi od úrovně boků vložit do všech švů klíny (c), třeba jiné barvy, výsledek pak může být velice elegantní. Případně můžete použít zcela záměrně kusy sametu s opačným směrem chlupu, které vám zbyly, a klíny se budou lišit odstínem. Rukávy mohou být typicky gotické (plynule se rozšiřující), případné další varianty jsou na (a) a (b). Rukávy zde nakreslené jsou až po loket úzké a na předloktí se rychle rozšiřují, záleží jen na vás, jestli rozšířenou část na hřbetě ruky až po loket rozstříhnete nebo necháte jako zvonové rukávy.

Plášť (pro zájemce)

Dalším stylovým doplňkem je plášť. Nosil se různě dlouhý, do pasu i po paty. Ušit je velmi jednoduché. Běžný tvar byl polokruhový, spínaný stužkou přes knoflíky, nebo sponou či zavazovaný tkanicemi. Je možno jej sešít z klínů (co největších) i z pruhů. Na slušný plášť z klínů pro vzrostlého člověka by měly stačit 4m látky šíře 150 cm, z pruhů méně, na plášť o délce 1,5 m z jednoho kusu stačí 3m látky šíře 150 cm (i na kapucu zbyde). Pokud chceme mít plášť s kapucí, tak je jasné, že pokud bude sešita ze dvou dílů (viz profil kapucky), tak spodní strana bude poloviční délky rozměru pláště u krku.



Materiál

Měl by být nelépe přírodní - lněná, bavlněná nebo vlněná tkanina (VEBA, praporevina, flanel, dityn, flauš i samet - třeba ze starého závěsu, ale ten je lepší využít na šaty - nebo nějaká pláštovina).

